



Člen a akcionář Burzy cenných papírů Praha

Člen České asociace obchodníků s cennými papíry



# **INFORMAČNÍ POVINNOST**

**PODLE PŘÍLOHY Č. 24 A 25 K VYHLÁŠCE Č. 123/2007 SB.**

**společnosti**

**CAPITAL PARTNERS a.s.**

**SE SÍDLEM DUŠNÍ 22, PRAHA 1  
IČ: 60 28 13 08**

**k 30.9.2009**

**1.**  
**Údaje o společnosti**

## **CAPITAL PARTNERS a.s.**

**Sídlo**

Dušní 22, PRAHA 1, PSČ 110 05

**IČO**

602 81 308

**Datum zápisu v obchodním rejstříku**

6.4.1994

**Poslední změna v obchodním rejstříku**

16.9.2009 - Vladimír Černý - den vzniku členství v představenstvu

16.9.2009 - Tomáš Vavřinec - den vzniku členství v představenstvu

28.8.2009- Ing. Michaela Pospíšilová- den vzniku členství v dozorčí radě

**Výše základního kapitálu**

40 000 000

**Výše splaceného základního kapitálu**

100%

**Emitované akcie**

40 kusů akcií na jméno ve jmenovité hodnotě 1 000 000,- Kč v listinné podobě

### **Organizační struktura**

Nejvyšším orgánem společnosti je valná hromada. Statutárním orgánem je tříčlenné představenstvo volené valnou hromadou po předchozím souhlasu České národní banky. Kontrolním orgánem společnosti, kterému přísluší dohled na výkon působnosti představenstva a uskutečňování podnikatelské činnosti společnosti, je tříčlenná dozorčí rada, volená valnou hromadou.

## **Představenstvo**

### **Předseda představenstva**

Vladimír Černý  
od 16.9.2009

Pan Vladimír Černý absolvoval v roce 1995 makléřskou zkoušku a získal povolení k výkonu činnosti makléře. V roce 2000 absolvoval Vyšší obchodní podnikatelskou školu, obor Bankovníctví a finance. Od roku 1995 působil ve společnosti CAPITAL PARTNERS a.s. od roku 1995 jako vedoucí makléř (obchodování a organizace obchodování na všech trzích, přímé obchody, řízení obchodního oddělení). Od roku 1996 působil ve stejné společnosti jako obchodní ředitel (řízení obchodního oddělení, oddělení analýzy a správy portfolia a oddělení pro styk s klienty, příprava obchodní strategie společnosti, produktů, smluv a realizace obchodních případů), ve stejném roce se stal ředitelem společnosti a předsedou představenstva a v těchto funkcích působí dodnes.

Členství v orgánech jiných právnických osob: C&V AGRO s.r.o. – jednatel, SLÁDEK GROUP, a.s. - předseda dozorčí rady, Společnost Bohuňov, a.s. - předseda dozorčí rady, CAPITAL PARTNERS CF s.r.o. – jednatel, BFC CAPITAL s.r.o. – jednatel, FORS CAPITAL investiční společnost a.s. – předseda představenstva

### **Místopředseda představenstva**

Tomáš Vavřinec  
od 16.9.2009

Pan Tomáš Vavřinec vystudoval gymnázium, přírodovědnou větev. V letech 1982-1989 pracoval ve Státní bance Československé nejprve jako operátor, později jako systémový programátor. V letech 1990-1992 vykonával funkci hlavního inženýra VS v Investiční bance, a.s. V letech 1993-1994 pracoval v Bance Bohemia, a.s., jako vrchní bankovní expert odpovědný za přípravu, implementaci a provoz pracoviště SWIFT. Od roku 1994 pracuje v různých funkcích ve společnosti CAPITAL PARTNERS a.s., nyní na pozici vedoucího oddělení OTC.

Členství v orgánech jiných právnických osob: CAPITAL PARTNERS CF s.r.o. – jednatel, C&V AGRO s.r.o. – jednatel, Společnost Bohuňov, a.s. - místopředseda dozorčí rady

### **Člen představenstva**

Ing. Ondřej Faltys  
od 30.7.2008

Pan Ing. Ondřej Faltys absolvoval v roce 1991 Fakultu národohospodářskou Vysoké školy ekonomické v Praze, Obor ekonomická statistika. V letech 2003 – 2005 absolvoval specializační studium znalectví v oboru ekonomika, odvětví ceny a odhady se specializací na oceňování podniku na Institutu oceňování majetku Vysoké školy ekonomické v Praze. Pan Ing. Ondřej Faltys působí jako soukromý podnikatel v oboru ekonomicko-organizačního poradenství a poradenství v oblasti cenných papírů zejména v oblasti problematiky nabídek převzetí, informační povinnosti emitentů cenných papírů, oznamovací povinnosti, změn základního kapitálu a různých forem přeměn obchodních společností. Od roku 2003 působí jako člen představenstva společnosti CAPITAL PARTNERS a.s., od roku 2008 rovněž

řídí ekonomickou divizi společnosti. Pan Ing. Ondřej Faltys je od roku 2006 koncesovaný odhadce v oblasti oceňování podniku.

Členství v orgánech jiných právnických osob: C&V AGRO s.r.o. – jednatel, Společnost Bohuňov, a.s. – člen představenstva, BFC CAPITAL s.r.o. – jednatel, FORS CAPITAL investiční společnost a.s. – místopředseda představenstva

## ***Dozorčí rada***

### ***Předseda dozorčí rady***

Michaela Čermínová  
od 30.7.2008

Paní Michaela Čermínová vystudovala gymnázium v Ostrově nad Ohří (1985-1989). Dále absolvovala v letech 1989 – 1991 čtyři studijní semestry na Přírodovědecké fakultě UK v Praze. Poté absolvovala studium jazyků a základů administrativy na Obchodní akademii v Karlových Varech.

Paní Michaela Čermínová působí ve společnosti CAPITAL PARTNERS a.s. od 1.3.1995 nejprve jako samostatná účetní, pak vedoucí oddělení účetnictví a ekonomická ředitelka.

Členství v orgánech jiných právnických osob : FORS CAPITAL investiční společnost a.s. - předseda dozorčí rady

### ***Místopředseda dozorčí rady***

Vladimír Bukovan  
od 13.4.2007

Absolvoval Střední průmyslovou školu v Jihlavě, v letech 1996-2000 pracoval v různých funkcích ve společnostech TIPAINVESTING, spol. s r.o., Stratego Invest a.s. , BODY INTERNATIONAL BROKERS a.s. Od roku 2000 působí ve společnosti CAPITAL PARTNERS a.s., nejprve jako makléř a vedoucí makléř, od roku 2008 řídí obchodní divizi společnosti.

Členství v orgánech jiných právnických osob: BFC CAPITAL s.r.o. – jednatel, FORS CAPITAL investiční společnost a.s. - místopředseda dozorčí rady

### ***Člen dozorčí rady***

Ing. Michaela Pospíšilová  
od 28.8.2009

Paní Ing. Michaela Pospíšilová absolvovala studium na Ekonomicko – správní fakultě Univerzity Pardubice, Obor ekonomie se specializací na kapitálové trhy. V lednu 2002 nastoupila do společnosti CAPITAL PARTNERS a.s. do oddělení backoffice, následně působila na pozicích vedoucí backoffice, a poté ekonomická ředitelka.

Členství v orgánech jiných právnických osob: Člen výboru Společenství pro dům Volmanova č.p. 1886, Čelákovice

## Kontrolní orgány

Kontrolními orgány společnosti jsou útvar Interního auditu a útvar Compliance a řízení rizik. Kontrolní orgány jsou podřízeny přímo představenstvu a jsou rovněž představenstvem jmenovány.

## ***Společnost je rozčleněna do tří divizí:***

### **1. Divize generálního ředitele ( 3 )<sup>1</sup>**

*Zajišťuje komplexní řízení společnosti. V jejím čele stojí generální ředitel.*

### **2. Obchodní divize ( 10 )**

*Zajišťuje poskytování investičních služeb zákazníkům. V jejím čele stojí obchodní ředitel. Divize se dále člení na oddělení:*

FRONT OFFICE

ANALYTICKÉ ODDĚLENÍ

ASSET MANAGEMENT

### **3. Ekonomická divize ( 15,16 )**

*Zajišťuje servis při poskytování investičních služeb, a to zejména vypořádáním obchodů, vedením evidence a účetní evidence. V jejím čele stojí ekonomický ředitel. Divize se člení na oddělení:*

BACKOFFICE

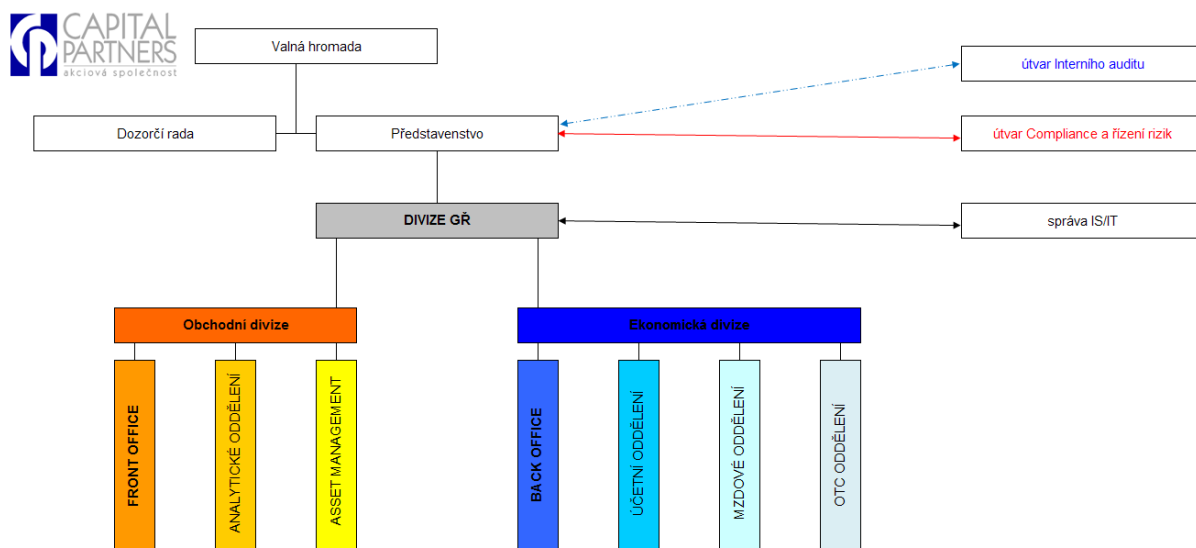
ÚČETNÍ ODDĚLENÍ

MZDOVÉ ODDĚLENÍ

OTC ODDĚLENÍ

Průměrný přepočtený stav zaměstnanců společnosti k 30.9.2009 činil **31,42**.

Organizační schéma znázorňuje následující obrázek:



<sup>1</sup> počet zaměstnanců divize – přepočtený stav

## 2.

### **Akcionáři**

CAPITAL PARTNERS CF s.r.o.

Dušní 22, PRAHA1

jediný akcionář

## 3.

### **Struktura konsolidačního celku**

#### **OSOBY**

- 1) **Vladimír Černý**, bytem Mrač 93, 257 21 Poříčí nad Sázavou, rodné číslo 591119/1407
- 2) **Tomáš Vavřinec**, Sukova 1218, 251 01 Říčany, rodné číslo 620928/0627.
- 3) **CAPITAL PARTNERS CF s.r.o.**, se sídlem Praha 1, Dušní 22, PSČ: 110 00, identifikační číslo 26152231, spisová značka C. 74890 vedená u rejstříkového soudu v Praze
- 4) **CAPITAL PARTNERS a.s.**, se sídlem Praha 1, Dušní 22, PSČ: 110 05, identifikační číslo 60281308, spisová značka B. 4127 vedená u rejstříkového soudu v Praze.
- 5) **BENEŠOV INVEST s.r.o.**, se sídlem Benešov, Tyršova 2077, PSČ 25601, identifikační číslo 27444023, spisová značka C 112741 vedená u rejstříkového soudu v Praze.
- 6) **C&V AGRO s.r.o.**, se sídlem Praha 1, Dušní 22, PSČ 110 00, identifikační číslo 276 27 373, C 119907 vedená u rejstříkového soudu v Praze.
- 7) **BFC Capital s.r.o.**, se sídlem Praha 4, Lomnického 1705/9, PSČ 140 00, identifikační číslo 281 92 419, spisová značka C 131841 vedená u rejstříkového soudu v Praze
- 8) **Ondřej Faltys**, Příčná 507/11, 276 01 Mělník, rodné číslo 680903/1229
- 9) **Vladimír Bukovan**, 5. května 10, 586 01 Jihlava, rodné číslo 640703/1246
- 10) **Bc. Zdeněk Fürst**, r.č. 721019/0570, Benešov, Nová pražská 2143, PSČ 256 01
- 11) **FORS CAPITAL investiční společnost a.s.**, se sídlem Praha 1, Dušní 22, PSČ: 110 05, identifikační číslo 28425057, spisová značka B. 14427 vedená u rejstříkového soudu v Praze

## Popis vztahů

A) Osoba uvedená v odst. 1) je jediným společníkem osoby uvedené v odst. 3).

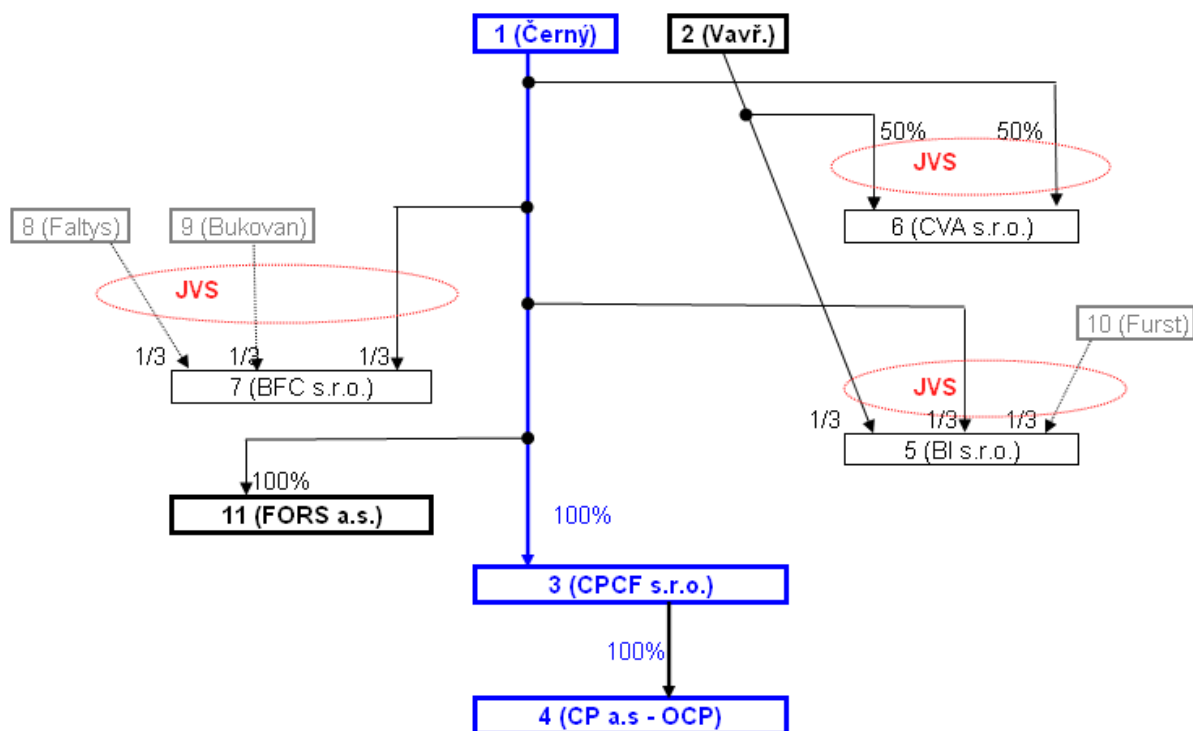
Osoba uvedená v odst. 3) přímo ovládá osobu uvedenou v odst. 4) jako její jediný akcionář. Osoba uvedená v odst. 1) nepřímě ovládá osobu uvedenou v odst. 4).

B) Osoby uvedené odst. 1), 2) a 10) - Každá z těchto osob vlastní 1/3 podíl na základním kapitálu a hlasovacích právech osoby uvedené v odst. 5 a jednáním ve shodě přímo ovládají tuto osobu.

C) Osoby uvedené v odst. 1) a 2) – Každá z těchto osob vlastní 1/2 podíl na základním kapitálu a hlasovacích právech osoby uvedené v odst. 6 a jednáním ve shodě přímo ovládají tuto osobu.

D) Osoby uvedené v odst. 1), 8) a 9) – Každá z těchto osob vlastní 1/3 podíl na základním kapitálu a hlasovacích právech osoby uvedené v odst. 7) a jednáním ve shodě přímo ovládají tuto osobu.

E) Osoba uvedená v odst. 1) vlastní 100% podíl na základním kapitálu a hlasovacích právech osoby uvedené v odst. 11).



Konsolidační celek osob č. 1,3 až 7 a 11 (podle ZPKT) je skupinou smíšené holdingové osoby podle § 151 odst. 1 písm. h) ZPKT. Osoba č. 1 je smíšenou holdingovou osobou podle § 151 odst. 1 písm. e) ZPKT

#### 4.

### **Činnost podle zápisu v obchodním rejstříku**

**Poskytování hlavních investičních služeb podle § 4 odst. 2 písm. a) až e) a g) až h) a doplňkových investičních služeb podle § 4 odst. 3 písm. a) až f) zákona č. 256/2004 Sb., o podnikání na kapitálovém trhu, obchodníkem s cennými papíry**

### **Přehled skutečně vykonávaných činností**

#### **Hlavní investiční služby**

přijímání a předávání pokynů týkajících se investičních nástrojů

- provádění pokynů týkajících se investičních nástrojů na účet zákazníka
- obchodování s investičními nástroji na vlastní účet
- obhospodařování majetku zákazníka, je-li jeho součástí investiční nástroj, na základě volné úpravy v rámci smluvního ujednání
- investiční poradenství týkající se investičních nástrojů
- upisování nebo umisťování investičních nástrojů se závazkem jejich upsání
- umisťování investičních nástrojů bez závazku jejich upsání

#### **Doplňkové investiční služby**

úschova a správa investičních nástrojů včetně souvisejících služeb

- poskytování úvěru nebo půjčky zákazníkovi za účelem umožnění obchodu s investičními nástroji, na němž se poskytovatel úvěru nebo půjčky podílí
- poradenská činnost týkající se struktury kapitálu, průmyslové strategie a s tím souvisejících otázek, jakož i poskytování porad a služeb týkajících se přeměn společností, nebo převodů podniků
- poskytování investičních doporučení a analýz investičních příležitostí nebo podobných obecných doporučení týkajících se obchodování s investičními nástroji
- provádění devizových operací souvisejících s poskytováním investičních služeb
- služby související s upisováním nebo umisťováním investičních nástrojů
- společnost je dále oprávněna provádět veřejné dražby cenných papírů a dále činnosti, které je podle obchodního zákoníku oprávněn vykonávat pouze obchodník s cennými papíry.



## Údaje o plnění pravidel obezřetného podnikání uveřejňovaných na individuálním základě

### Údaje o strategiích a postupech řízení rizik

Obchodník s ohledem na povahu a rozsah poskytovaných investičních služeb je nebo může být vystavena těmto rizikům:

#### - **Úvěrové riziko.**

Úvěrové riziko společnost definuje jako riziko dosažení ztráty z důvodu neschopnosti nebo nevěle protistrany (zákazníka nebo OCP, banky) plnit podmínky sjednané ve smlouvě zejména v důsledku poskytování investiční služby podle § 4 odst. 3 písm. c).

#### - **Tržní riziko**

Tržní riziko společnost definuje jako riziko ztráty v důsledku výkyvů tržní hodnoty jednotlivých aktiv a pasiv společnosti v důsledků změn tržních cen (akciových kursů, měnových kursů, úrokových sazeb ...). Společnost může být vystavena akciovému riziku v důsledku obchodů na vlastní účet. Vzhledem k poskytování služeb v cizích měnách, je společnost vystavena také měnovému riziku v důsledku držení některých aktiv v cizích měnách. Společnost není vystavena úrokovému ani komoditnímu riziku.

#### - **Riziko likvidity**

Riziko likvidity definuje společnost jako riziko ztráty spojeno s neschopností společnosti plnit své závazky z důvodu nedostatku pohotově likvidních prostředků – t.j. hotovosti a zůstatků na bankovních účtech.

#### - **Operační riziko**

Operační riziko společnost definuje jako riziko ztráty vlivem nedostatků či selhání vnitřních procesů, lidského faktoru nebo systémů či riziko ztráty vlivem vnějších skutečností. Společnost posuzuje právní riziko také jako riziko operační.

V rámci operačního rizika se jedná zejména o riziko použití finančních prostředků nebo investičních prostředků zákazníků pro obchody jiných zákazníků, riziko likvidity z důvodů překročení limitů půjček zákazníkům a další nesystematická rizika z důvodů chyb a omylů zaměstnanců a investičních zprostředkovatelů, překročení oprávnění konkrétních osob či nedodržení interních předpisů a zákonných ustanovení, včetně rizika sankcí.

#### - **Riziko koncentrace**

Společnost definuje riziko koncentrace jako riziko ztráty v důsledku nadměrného vystavení se určitému typu rizika vůči protistraně nebo skupině protistran s podobnými charakteristikami (t.j. stejné odvětví, určitá zeměpisná oblast, stejný typ podnikání ...). Riziko koncentrace vzniká jako důsledek nedostatečné diverzifikace poskytovaných služeb.

### 3. Zásady, strategie, procesy, organizační uspořádání řízení jednotlivých rizik a techniky jejich snižování

3.1. Hlavní obecné zásady, uplatňované při řízení rizik jsou:

- a) Organizační struktura společnosti s řádným, průhledným a uceleným vymezením činností a rozhodovacích pravomocí umožňující efektivní řízení a vyhodnocování rizik
- b) znalost a přesné dodržování pracovních postupů, oprávnění omezení a zákazů, určených interními a právními předpisy,
- c) znalost a přesné dodržování limitů stanovených interními a právními

předpisy

- d) denní sledování a vyhodnocování výše kapitálových rezerv na krytí jednotlivých rizik – kapitálové přiměřenosti
- e) dodržování zásad správy informačního systému,
- f) kontrolní činnost vedoucích zaměstnanců,
- g) kontrolní činnost útvaru Compliance a řízení rizik a Interního auditora,
- h) audit prováděný auditorskou společností,
- i) činnost statutárního a dozorčího orgánu podle obchodního zákoníku a stanov společnosti.

### 3.2. Strategie, zásady, vyhodnocování a organizační uspořádání systému řízení rizik dle jednotlivých kategorií

#### **Úvěrové riziko**

Kromě výše uvedených obecných zásad společnost při řízení úvěrového rizika uplatňuje tyto strategie, procesy a techniky snižování úvěrového rizika:

- společnost sjednává smlouvy s protistranami, které jsou kapitálově silné a stabilní
- společnost poskytuje úvěry pouze investorům, kteří mají dostatečné zkušenosti s investováním na kapitálovém trhu
- společnost poskytuje úvěry pouze investorům, kteří disponují určitou výší majetku
- společnost denně sleduje a dodržuje limity angažovanosti a výši kapitálové přiměřenosti
- společnost aktuálně sleduje, vyhodnocuje a dodržuje podmínky stanovené smlouvami a Všeobecnými obchodními podmínkami týkající se poskytování úvěrů
- společnost poskytuje úvěry v souvislosti s poskytováním investiční služby podle § 4 odst. 3 písm. c) pouze na vybraných trzích a na vybrané cenné papíry s ohledem na likviditu a volatilitu

#### Organizační uspořádání řízení úvěrového rizika

- útvar Compliance a řízení rizik denně vyhodnocuje výši limitů angažovanosti a kapitálové přiměřenosti a kontroluje jejich dodržování
- útvar Compliance a řízení rizik stanoví oddělení pověřenému obchodováním pro každý obchodní den maximální objem a výši úvěrů, které může daný obchodní den poskytnout
- Oddělení pověřené obchodováním sleduje a dodržuje limity stanovené útvarem Compliance a řízení rizik a další stanovené smlouvami a Všeobecnými obchodními podmínkami
- Překročení denních limitů stanovených útvarem Compliance a řízení rizik, interními a právními předpisy hlásí oddělení pověřené obchodováním okamžitě útvaru Compliance a řízení rizik
- Útvar Compliance a řízení rizik pravidelně informuje představenstvo o dodržování výše uvedených limitů
- Útvar Compliance a řízení rizik okamžitě informuje představenstvo o překročení těchto limitů

### **Tržní riziko – akciové riziko**

Kromě výše uvedených obecných zásad společnost při řízení akciového rizika uplatňuje tyto strategie, procesy a techniky snižování akciového rizika:

- obchodování s investičními instrumenty na vlastní účet společnost systematicky ve velké rozsahu neprovádí s výjimkou obchodů souvisejících s poskytnutím nebo zajištěním úvěru a vynucených obchodů jako důsledek chyb a oprav zjištěných v rámci provádění pravidelných rekonciliací.
- společnost denně sleduje a kontroluje obchody prováděné na vlastní účet
- společnost denně vyhodnocuje riziko spojené s obchody na vlastní účet

Organizační uspořádání řízení akciového rizika

- Oddělení pověřené obchodováním provede obchod na vlastní účet pouze v rozsahu a za podmínek stanovených interními předpisy.
- Útvar Compliance a řízení rizik denně vyhodnocuje riziko z takových obchodů a dohlíží na dodržování souvisejících ustanovení interních předpisů oddělením pověřeným obchodováním
- Útvar Compliance a řízení rizik pravidelně informuje představenstvo o dodržování výše uvedených ustanovení
- Útvar Compliance a řízení rizik okamžitě informuje představenstvo o porušení těchto ustanovení

### **Tržní riziko – měnové riziko**

Kromě výše uvedených obecných zásad společnost při řízení měnového rizika uplatňuje tyto strategie, procesy a techniky snižování měnového rizika:

- společnost se vystavuje měnovému riziku pouze z důvodu poskytování investičních služeb v cizích měnách
- společnost denně sleduje a vyhodnocuje měnové riziko

Organizační uspořádání řízení měnového rizika:

- Útvar Compliance a řízení rizik denně sleduje a vyhodnocuje velikost měnového rizika
- Útvar Compliance a řízení rizik pravidelně informuje představenstvo o míře podstupovaného měnového rizika
- V případě, že velikost měnového rizika se blíží výši stanovených kapitálových rezerv na krytí měnového rizika, útvar Compliance a řízení rizik informuje o tom představenstvo a navrhne způsob a rozsah eliminace tohoto rizika

### **Riziko likvidity**

Kromě výše uvedených obecných zásad společnost při řízení rizika likvidity uplatňuje tyto strategie, procesy a techniky snižování rizika likvidity:

- denně plánuje budoucí peněžní toky na období T+1 až T+3
- dodržuje limity stanovené vyhláškou a burzovními pravidly (minimální výše pohotově likvidních prostředků)
- důsledně dodržuje pravidla a zásady nakládání peněžních prostředků zákazníků a vlastních peněžních prostředků

Organizační uspořádání řízení měnového rizika:

- Oddělení pověřené vypořádáním denně plánuje budoucí peněžní toky a vytváří podklady pro řízení rizika likvidity

- Útvar Compliance a řízení rizik kontroluje dodržování limitů, pravidel a zásad nakládání peněžních prostředků
- Útvar Compliance a řízení rizik denně vyhodnotí podklady vyhotovené oddělením pověřeným vypořádáním a stanoví převody sald pokud hrozí nedostatek peněžních prostředků na jednotlivých účtech společnosti
- Útvar Compliance a řízení rizik pravidelně informuje představenstvo o dodržování limitů a zásad nakládání s peněžními prostředky
- Útvar Compliance a řízení rizik informuje představenstvo vždy, pokud dojde k porušení některých výše uvedených ustanovení

### **Operační riziko**

Kromě výše uvedených obecných zásad společnost při řízení operačního rizika uplatňuje tyto strategie, procesy a techniky snižování operačního rizika:

- důsledné dodržování pravidla čtyř očí
- školení zaměstnanců ohledem limitů, vnitřních předpisů a právních předpisů
- většina transakcí oddělení FRONT-OFFICE je prováděna elektronicky bez zásahu osob, čím se chyba lidského faktoru minimalizuje
- rekonciliace a kontroly pohybu finančních prostředků, investičních instrumentů a dodržování limitů jsou prováděny na denní bázi, čím se zabezpečí včasné zjištění chyb a jejich náprava
- důsledné dodržování archivačního řádu správcem informačního systému, čím se minimalizují ztráty v důsledku selhání informačního systému
- pravidelné proškolení zaměstnanců ohledem předpisů upravujících legalizaci trestní činnosti a praní špinavých peněz

Organizační uspořádání řízení operační riziko:

- každý zaměstnanec je povinen řídit se při výkonu své činnosti vnitřními předpisy obchodníka a platnými právními předpisy
- kontrolu nad dodržováním vnitřních předpisů a platnými právními předpisy zaměstnanci jednotlivých oddělení provádí vedoucí svého oddělení
- Následnou kontrolu provádí útvar Compliance a řízení rizik a vnitřní audit

### **Riziko koncentrace**

Kromě výše uvedených obecných zásad společnost při řízení rizika koncentrace uplatňuje tyto strategie, procesy a techniky snižování rizika koncentrace:

- především důsledné dodržování limitů angažovanosti a kapitálové přiměřenosti stanovené právními předpisy a dále vnitřními předpisy obchodníka

Organizační uspořádání řízení rizika koncentrace:

- útvar Compliance a řízení rizik denně vyhodnocuje výši limitů angažovanosti a kapitálové přiměřenosti a kontroluje jejich dodržování
- Útvar Compliance a řízení rizik pravidelně informuje představenstvo o dodržování výše uvedených limitů
- Útvar Compliance a řízení rizik okamžitě informuje představenstvo o překročení těchto limitů

## 6.

## Struktura údajů o finanční situaci, kapitálu a kapitálových požadavcích obchodníka s cennými papíry

### a) Struktura údajů o finanční situaci obchodníka s cennými

#### 1. Čtvrtletní rozvaha

A	B	K 30.9.2009	K 30.6.2009	K 31.3.2009	K 31.12.2008
Aktiva celkem	1	557 822	428 368	736 850	776 465
Pokladní hotovost a pohledávky vůči centrálním bankám	2	174	385	175	523
Pokladní hotovost	3	174	385	175	523
Pohledávky vůči centrálním bankám	4	0	0	0	0
Finanční aktiva k obchodování	5	27 539	19 188	24 065	25 766
Deriváty k obchodování s kladnou reálnou hodnotou	6	0	0	0	0
Kapitálové nástroje k obchodování	7	27 539	19 188	24 065	25 766
Dluhové cenné papíry k obchodování	8	0	0	0	0
Pohledávky k obchodování	9	0	0	0	0
Pohledávky k obchodování vůči úvěrovým institucím	10	0	0	0	0
Pohledávky k obchodování vůči j. osobám než úvěr. institucím	11	0	0	0	0
Ostatní pohledávky k obchod. sektorově nečleněné	12	0	0	0	0
Finanční aktiva v reálné hodnotě vykáz. do zisku nebo ztráty	13	0	0	0	0
Kapitálové nástroje v reálné hodnotě vykázané do Z/Z	14	0	0	0	0
Dluhové cenné papíry v reálné hodnotě vykázané do Z/Z	15	0	0	0	0
Pohledávky v reálné hodnotě vykázané do zisku nebo ztráty	16	0	0	0	0
Pohledávky v reálné hodnotě vykázané do Z/Z vůči úvěr. inst.	17	0	0	0	0
Pohledávky v RH vykázané do Z/Z vůči j.osobám než úvěr.inst.	18	0	0	0	0
Ostatní pohledávky v RH vykázané do Z/Z sektorově nečleněné	19	0	0	0	0
Realizovatelná finanční aktiva	20	120	120	120	120
Kapitálové nástroje realizovatelné	21	120	120	120	120
Dluhové cenné papíry realizovatelné	22	0	0	0	0
Pohledávky realizovatelné	23	0	0	0	0
Pohledávky realizovatelné vůči úvěrovým institucím	24	0	0	0	0
Pohledávky realizovatelné vůči j.osobám než úvěr.institucím	25	0	0	0	0
Ostatní pohledávky realizovatelné sektorově nečleněné	26	0	0	0	0
Úvěry a jiné pohledávky	27	485 336	374 816	680 362	731 063
Dluhové cenné papíry neobchodovatelné	28	0	0	0	0
Pohledávky	29	485 336	374 816	680 362	732 063
Pohledávky vůči úvěrovým institucím	30	64 039	64 210	171 409	169 119
Pohledávky vůči osobám jiným než úvěrovým institucím	31	221 737	164 146	158 707	201 471
Ostatní pohledávky sektorově nečleněné	32	199 560	146 460	350 246	360 473
Finanční investice držené do splatnosti	33	0	0	0	0
Dluhové cenné papíry držené do splatnosti	34	0	0	0	0
Pohledávky držené do splatnosti	35	0	0	0	0
Pohledávky držené do splatnosti vůči úvěrovým institucím	36	0	0	0	0
Pohledávky držené do splatnosti vůči j.osobám než úvěr.inst.	37	0	0	0	0
Ostatní pohledávky držené do splatnosti sektorově nečleněné	38	0	0	0	0
Zajišťovací deriváty s kladnou reálnou hodnotou	39	0	0	0	0
Zajišť. deriváty s kladnou RH - zajištění reálné hodnoty	40	0	0	0	0
Zajišť. deriváty s kladnou RH - zajištění peněžních toků	41	0	0	0	0
Zajišť.deriváty s kl.RH- zaj.čistých investic do zahr.jedn.	42	0	0	0	0
Zajišť.deriváty s kladnou RH-zajištění úrok.rizika - RH	43	0	0	0	0
Zajišť.deriváty s kladnou RH- zajištění úrok.rizika-pen.toky	44	0	0	0	0

Kladné změny reálné hodnoty portfolia zajišťovaných nástrojů	45	0	0	0	0
Hmotný majetek	46	6 237	6 021	1 152	1 119
Pozemky, budovy a zařízení	47	6 237	6 021	1 152	1 119
Investice do nemovitostí	48		0	0	0
Nehmotný majetek	49	2 194	2 082	0	0
Goodwill	50		0	0	0
Ostatní nehmotný majetek	51	2 194	2 082	0	0
Účasti v přidružených a ovládaných osobách a ve spol.podn.	52	0	0	0	0
Daňové pohledávky	53	0	0	0	0
Pohledávky ze splatné daně	54	0	0	0	0
Pohledávky z odložené daně	55	0	0	0	0
Ostatní aktiva	56	36 222	25 756	30 976	17 874
Neoběžná aktiva a vyřazované skupiny určené k prodeji	57	0	0	0	0

A	B	K 30.9.2009	K 30.6.2009	K 31.3.2009	K 31.12.2008
<b>Závazky a vlastní kapitál celkem</b>	<b>1</b>	<b>892 504</b>	<b>678 302</b>	<b>736 850</b>	<b>776 465</b>
<u>Závazky celkem</u>	<u>2</u>	<u>738 036</u>	<u>537 390</u>	<u>559 176</u>	<u>614 536</u>
Vklady, úvěry a ostatní finanční závazky vůči centr.bankám	3	0	0	0	0
Finanční závazky k obchodování	4	642 974	483 852	492 515	541 160
Deriváty k obchodování se zápornou reálnou hodnotou	5	0	0	0	0
Závazky z krátkých prodejů	6	0	0	0	0
Vklady, úvěry a ostatní finanční závazky k obchodování	7	642 974	483 852	492 515	541 160
Vklady, úvěry a ostatní fin.závazky k obch. vůči úvěr.inst.	8	0	0	0	0
Vklady, úvěry a ost.fin.závaz.k obch.vůči j.os.než úvěr.inst	9	292 250	233 730	163 463	201 665
Ostatní finanční závazky k obchodování sektorově nečleněné	10	350 724	250 122	329 052	339 495
Emitované dluhové CP určené k odkupu v krátkém období	11	0	0	0	0
Finanční závazky v reálné hodnotě vykázané do zisku/ztráty	12	0	0	0	0
Vklady,úvěry a ostatní finanční závazky v RH vykázané do Z/Z	13	0	0	0	0
Vklady,úvěry a ost.fin.závaz.v RH vyk.do Z/Z vůči úvěr.inst.	14	0	0	0	0
Vklady a ost.fin.záv.v RH vyk.do Z/Z vůči j.os.než úvěr.inst	15	0	0	0	0
Ostatní fin.závazky v RH hodnotě vykáz.do Z/Z sektor.nečlen.	16	0	0	0	0
Emitované dluhové CP v RH vykázané do zisku nebo ztráty	17	0	0	0	0
Podřízené závazky v RH vykázané do zisku nebo ztráty	18	0	0	0	0
Finanční závazky v naběhlé hodnotě	19	0	0	0	0
Vklady, úvěry a ostatní finanční závazky v naběhlé hodnotě	20	0	0	0	0
Vklady a ost.fin.závazky v naběhlé hodnotě vůči úvěr.inst.	21	0	0	0	0
Vklady a ost.fin.záv.v naběhlé hodn.vůči j.os.než úvěr.inst.	22	0	0	0	0
Ostatní finanční závazky v naběhlé hodnotě sektor.nečleněné	23	0	0	0	0
Emitované dluhové cenné papíry v naběhlé hodnotě	24	0	0	0	0
Podřízené závazky v naběhlé hodnotě	25	0	0	0	0
Finanční závazky spojené s převáděnými aktivy	26	0	0	0	0
Zajišťovací deriváty se zápornou reálnou hodnotou	27	0	0	0	0
Zajišť. deriváty se zápornou RH - zajištění reálné hodnoty	28	0	0	0	0
Zajišť. deriváty se zápornou RH - zajištění peněžních toků	29	0	0	0	0
Zajišť.deriváty s záp.RH- zaj.čistých investic do zahr.jedn.	30	0	0	0	0
Zajišť.deriváty se zápornou RH-zajištění úrok.rizika - RH	31	0	0	0	0
Zajišť.deriváty s záp.RH-zajištění úrok.rizika-peněžní toky	32	0	0	0	0
Záporné změny reál. hodnoty portfolia zajišťovaných nástrojů	33	0	0	0	0
Rezervy	34	16 939	5 868	4 068	0
Rezervy na restrukturalizace	35	0	0	0	0
Rezervy na daně a soudní spory	36	16 939	5 868	4 068	0
Rezervy na důchody a podobné závazky	37	0	0	0	0
Rezervy na podrozvahové položky	38	0	0	0	0
Rezervy na nevýhodné smlouvy	39	0	0	0	0
Ostatní rezervy	40	0	0	0	0
Daňové závazky	41	8	8	8	5 438
Závazky ze splatné daně	42	0	0	0	5 430
Závazky z odložené daně	43	8	8	8	8

Ostatní závazky	44	78 115	47 662	62 585	67 938
Základní kapitál družstev splatný na požádání	45	X	X	X	X
Závazky spojené s vyřazovanými skupinami určenými k prodeji	46	0	0	0	0
<b>Vlastní kapitál celkem</b>	<b>47</b>	<b>154 468</b>	<b>140 912</b>	<b>177 674</b>	<b>161 929</b>
Základní kapitál	48	40 000	40 000	40 000	40 000
Splacený základní kapitál	49	40 000	40 000	40 000	40 000
Nesplacený základní kapitál	50	0	0	0	0
Emisní ážio	51	0	0	0	0
Další vlastní kapitál	52	0	0	0	0
Kapitálová složka finančních nástrojů	53	0	0	0	0
Ostatní kapitálové nástroje	54	0	0	0	0
Fondy z přecenění a ostatní oceňovací rozdíly	55	0	0	0	0
Oceňovací rozdíly z hmotného majetku	56	0	0	0	0
Oceňovací rozdíly z nehmotného majetku	57	0	0	0	0
Zajištění čistých investic do zahraničních jednotek	58	0	0	0	0
Zajištění peněžních toků	59	0	0	0	0
Oceňovací rozdíly z realizovatelných finančních aktiv	60	0	0	0	0
Oceň.rozdíly z neoběžž.aktiv a ukončov.čin.určených k prodeji	61	0	0	0	0
Ostatní oceňovací rozdíly	62	0	0	0	0
Rezervní fondy	63	7 013	7 013	4 212	4 212
Nerozdělený zisk (neuhrazená ztráta) z předchozích období	64	71 916	71 916	117 718	61 713
Vlastní akcie	65	0	0	0	0
Zisk (ztráta) za běžné účetní období	66	35 539	21 983	15 744	56 005

## 2. Čtvrtletní výkaz zisku a ztráty

A	B	K 30.9.2009	K 30.6.2009	K 31.3.2009	K 31.12.2008
Zisk z finanční a provozní činnosti	1	177 282	133 781	59 403	131 111
Úrokové výnosy	2	17 874	12 461	7 264	73 725
Úroky z pohledávek vůči centrálním bankám	3	0	0	0	0
Úroky z finančních aktiv k obchodování	4	0	0	0	0
Úroky z finančních aktiv v reálné hodnotě vykázanych do Z/Z	5	0	0	0	0
Úroky z realizovatelných finančních aktiv	6	0	0	0	0
Úroky z úvěrů a jiných pohledávek	7	17 111	11 845	6 896	69 064
Úroky z finančních investic drženyých do splatnosti	8	0	0	0	0
Zisk ze zajišťovacích úrokových derivátů	9	0	0	0	0
Úroky z ostatních aktiv	10	763	616	368	4 661
Úrokové náklady	11	-13 063	-8 405	-5 316	-50 968
Úroky na vklady, úvěry a ost.fin.závazky vůči centr.bankám	12	0	0	0	0
Úroky na finanční závazky k obchodování	13	0	0	0	0
Úroky na finanční závazky v reálné hodnotě vykázané do Z/Z	14	0	0	0	0
Úroky na finanční závazky v naběhlé hodnotě	15	0	0	0	0
Ztráta ze zajišťovacích úrokových derivátů	16	0	0	0	0
Úroky na ostatní závazky	17	-13 063	-8 405	-5 316	-50 968
Náklady na základní kapitál splatný na požádání	18	0	0	0	0
Výnosy z dividend	19	494	272	11	978
Výnosy z dividend z finančních aktiv k obchodování	20	272	272	11	0
Výnosy z dividend z finan.aktiv v RH vykázanych do Z/Z	21	0	0	0	0
Výnosy z dividend z realizovatelných finančních aktiv	22	222	0	0	978
Výnosy z dividend od přidružených a ovládaných osob	23	0	0	0	0
Výnosy z poplatků a provizí	24	589 006	375 033	181 923	803 294
Poplatky a provize z operací s finan.nástroji pro zákazníky	25	573 761	364 852	177 254	785 227
Poplatky a provize z obstarání emisí	26	0	0	0	140
Poplatky a provize z obstarání finančních nástrojů	27	573 491	364 732	177 254	784 268
Poplatky a provize za poradenskou činnost	28	270	120	0	819
Poplatky a provize z clearingů a vypořádání	29	0	0	0	0
Poplatky a provize za obhospodařování hodnot	30	0	0	0	159
Poplatky a provize za správu, úschovu a uložení hodnot	31	191	155	34	745
Poplatky a provize z příslibů a záruk	32	0	0	0	0

Poplatky a provize z platebního styku	33	0	0	0	0
Poplatky a provize ze strukturovaného financování	34	0	0	0	0
Poplatky a provize ze sekuritizace	35	0	0	0	0
Poplatky a provize z ostatních služeb	36	15 054	10 026	4 635	17 163
Náklady na poplatky a provize	37	-405 469	-230 111	-120 875	-668 904
Poplatky a provize na operace s finančními nástroji	38	-403 481	-229 000	-120 378	-665 994
Poplatky a provize na obhospodařování hodnot	39	0	0	0	0
Poplatky a provize na správu, úschovu a uložení hodnot	40	0	0	0	0
Poplatky a provize na clearing a vypořádání	41	0	0	0	0
Poplatky a provize na sekuritizaci	42	0	0	0	0
Poplatky a provize na ostatní služby	43	-1 988	-1 111	-497	-2 910
Realizované Z/Z z finan.aktiv a závazků nevykáz. v RH do Z/Z	44	0	0	0	0
Zisk (ztráta) z realizovatelných finančních aktiv	45	0	0	0	0
Zisk (ztráta) z úvěrů a jiných pohledávek	46	0	0	0	0
Zisk (ztráta) z finančních investic držených do splatnosti	47	0	0	0	0
Zisk (ztráta) z finančních závazků v naběhlé hodnotě	48	0	0	0	0
Zisk (ztráta) z ostatních závazků	49	0	0	0	0
Zisk (ztráta) z finančních aktiv a závazků k obchodování	50	14 692	2 840	-2 329	-11 095
Zisk (ztráta) z kapitálových nástrojů a akciových derivátů	51	14 692	2 840	-2 329	-11 095
Zisk (ztráta) z úrokových nástrojů (včetně úrok. derivátů)	52	0	0	0	0
Zisk (ztráta) z měnových nástrojů (včetně měn. derivátů)	53	0	0	0	0
Zisk (ztráta) z úvěrových nástrojů (včetně úvěr. derivátů)	54	0	0	0	0
Zisk (ztráta) z komodit a komoditních derivátů	55	0	0	0	0
Zisk (ztráta) z ostatních nástrojů včetně hybridních	56	0	0	0	0
Zisk (ztráta) z finan. aktiv a závazků v RH vykázané do Z/Z	57	0	0	0	0
Zisk (ztráta) ze zajišťovacího účetnictví	58	0	0	0	0
Kurzové rozdíly	59	-12 064	-9 597	2 853	2 321
Zisk (ztráta) z odúčtování aktiv j. než držených k prodeji	60	0	0	0	0
Ostatní provozní výnosy	61	332	235	224	875
Ostatní provozní náklady	62	-14 520	-8 947	-4 352	-19 115
Správní náklady	63	-126 399	-104 628	-39 378	-48 488
Náklady na zaměstnance	64	-14 137	-9 285	-4 591	-20 553
Mzdy a platy	65	-10 396	-6 801	-3 373	-14 910
Sociální a zdravotní pojištění	66	-3 398	-2 249	-1 115	-5 054
Penzijní a podobné výdaje	67	-343	-235	-103	-589
Náklady na dočasné zaměstnance	68	0	0	0	0
Odměny - vlastní kapitálové nástroje	69	0	0	0	0
Ostatní náklady na zaměstnance	70	0	0	0	0
Ostatní správní náklady	71	-112 262	-95 343	-34 787	-27 935
Náklady na reklamu	72	-4 318	-1 514	-610	-400
Náklady na poradenství	73	-88 161	-81 889	-29 000	-2 898
Náklady na informační technologie	74	-3 511	-2 231	-996	-3 585
Náklady na outsourcing	75	-1 609	-1 011	-406	-2 087
Nájemné	76	-5 262	-3 496	-1 264	-5 553
Jiné správní náklady	77	-9 401	-5 202	-2 511	-13 412
Odpisy	78	-457	-316	-125	-1 637
Odpisy pozemků, budov a zařízení	79	-449	-316	-125	-1 204
Odpisy investic do nemovitostí	80	0	0	0	0
Odpisy nehmotného majetku	81	-8	0	0	-433
Tvorba rezerv	82	-16 939	-5 868	-4 068	0
Ztráty ze znehodnocení	83	2 052	-986	-88	-7 965
Ztráty ze znehodnocení finan.aktiv nevykázaných v RH do Z/Z	84	2 052	-986	-88	-7 965
Ztráty ze znehodnocení finančních aktiv v pořizovací ceně	85	0	0	0	0
Ztráty ze znehodnocení realizovatelných finančních aktiv	86	0	0	0	0
Ztráty ze znehodnocení úvěrů a jiných pohledávek	87	2 052	-986	-88	-7 965
Ztráty ze znehodnocení finan.investic držených do splatnosti	88	0	0	0	0
Ztráty ze znehodnocení nefinančních aktiv	89	0	0	0	0
Ztráty ze znehodnocení pozemků, budov a zařízení	90	0	0	0	0
Ztráty ze znehodnocení z investic do nemovitostí	91	0	0	0	0



Ztráty ze znehodnocení goodwillu	92	0	0	0	0
Ztráty ze znehodnocení nehmotného majetku	93	0	0	0	0
Ztráty ze znehodnocení účastí v přídr.a ovlád.os.a sp.podn.	94	0	0	0	0
Ztráty ze znehodnocení ostatních nefinančních aktiv	95	0	0	0	0
Negativní goodwill bezprostředně zahrnutý do výkazu Z/Z	96	0	0	0	0
Podíl na Z/Z přídr. a ovládaných osob a společných podniků	97	0	0	0	0
Zisk nebo ztráta z neoběžných aktiv a vyřazovaných skupin	98	0	0	0	0
Zisk nebo ztráta z pokračujících činností před zdaněním	99	35 539	21 983	15 744	73 021
Náklady na daň z příjmů	100	0	0	0	-17 016
Zisk nebo ztráta z pokračujících činností po zdanění	101	35 539	21 983	15 744	56 005
Zisk nebo ztráta z ukončované činnosti po zdanění	102	0	0	0	0
Zisk nebo ztráta po zdanění	103	35 539	21 983	15 744	56 005

### 3. Poměrové ukazatele

	název ukazatele	K 30.9.2009	K 30.6.2009	K 31.3.2009	K 31.12.2008
		hodnota	hodnota	hodnota	hodnota
1	Ukazatel kapitálové přiměřenosti	21,77%	25,31%	27,29%	28,12%
2	Zadluženost I.	94,30%	99,22%	34,76%	40,68%
3	Zadluženost II.	250,74%	203,86%	129,52%	169,85%
4	Rentabilita průměrných aktiv (ROAA)	9,30%	8,10%	9,41%	8,28%
5	Rentabilita průměrného kapitálu Tier1 (ROAE)	42,16%	39,88%	59,45%	52,87%
6	Rentabilita tržeb	8,04%	11,72%	34,62%	6,97%
7	Správní náklady na zaměstnance (v tis. Kč)	4 022,88	3 114,21	1 205,95	1275,33

## b) Struktura údajů o kapitálu obchodníka s cennými papíry

### 1. Údaje o kapitálu na individuálním základě

A	B	K 30.9.2009	K 30.6.2009	K 31.3.2009	K 31.12.2008
<b>Kapitál</b>	<b>1</b>	117 224	117 412	104 196	103 928
Původní kapitál (Tier 1)	2	118 825	118 929	105 924	105 924
Odčitatelné položky od původ. a dodat.kapitálu (Tier1+Tier2)	27	-1 601	-1 517	-1 728	-1 996

**c) Struktura údajů o kapitálových požadavcích obchodníka s cennými papíry**

**1. Údaje o kapitálových požadavcích na individuálním základě**

A	B	K 30.9.2009	K 30.6.2009	K 31.3.2009	K 31.12.2008
<b>Kapitálové požadavky celkem</b>	<b>1</b>	<b>43 069</b>	<b>37 109</b>	<b>30 547</b>	<b>29 564</b>
<b>Kap. pož. k úvěrovému riziku celkem</b>	<b>2</b>	<b>17 807</b>	<b>13 015</b>	<b>11 968</b>	<b>12 438</b>
Kap. pož. k úvěr. riziku při STA celkem	3	17 807	13 015	11 968	12 438
Kap. pož. k úvěr. riziku při STA k expozicím celkem	4	17 807	13 015	11 968	12 438
Kap. pož. při STA k expoz. vůči institucím	10	10 904	9 031	7 348	8 816
Kap. pož. při STA k podnikovým expoz.	11	2 181	1 454	2 532	1 127
Kap. pož. při STA k retailovým expoz.	12	4 722	2 530	2 088	2 495
<b>Kap.pož. k pozičnímu, měnovému a komoditnímu riziku celkem</b>	<b>38</b>	<b>10 028</b>	<b>8 860</b>	<b>10 022</b>	<b>8 569</b>
Kap. pož. k trž. riziku při stand. přístupu (STA) celkem	39	10 028	8 860	10 022	8 569
Kap. pož. při STA k akciovému riziku	41	3 572	2 796	2 653	3 087
Kap. pož. při STA k měnovému riziku	42	6 456	6 064	7 369	5 482
<b>Kap. pož. k operačnímu riziku celkem</b>	<b>45</b>	<b>15 234</b>	<b>15 234</b>	<b>8 557</b>	<b>8 557</b>
Kap. pož. k oper. riziku při BIA	46	15 234	15 234	8 557	8 557